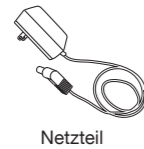


Aufbau

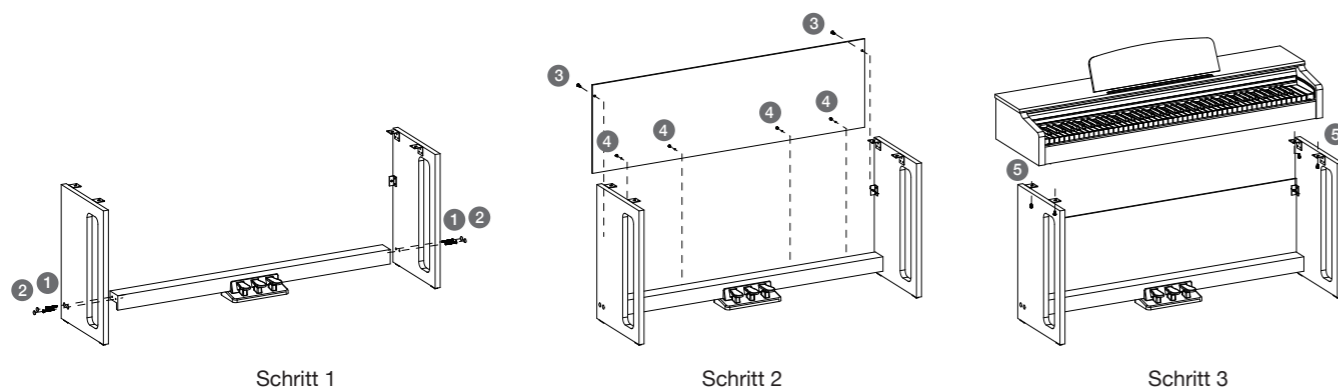
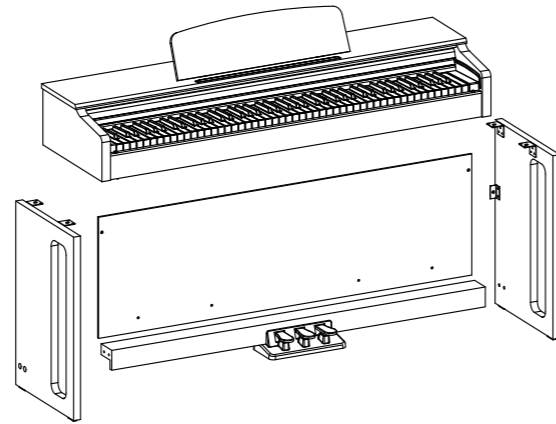
Komponenten-Liste



- 1 Schrauben PA6 x 60 (4 Stk.)
- 2 Schraubenkappen (4 Stk.)
- 3 Schrauben BM6 x 12 (2 Stk.)
- 4 Schrauben PA4 x 15 (4 Stk.)
- 5 Schrauben BM6 x 20 (4 Stk.)



Netzteil

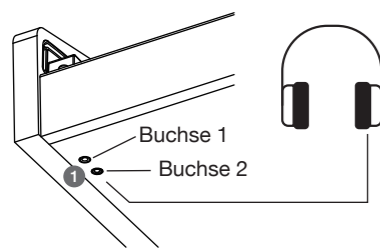


Schritt 1

Schritt 2

Schritt 3

Verkabelung



1. PHONE-Buchsen

Zum Anschluss von Kopfhörern.
Wenn ein Kopfhörer an Buchse 1 angeschlossen ist, hören Sie das Audiosignal über den Kopfhörer und den Lautsprecher ab.
Wenn ein Kopfhörer an Buchse 2 angeschlossen ist, werden die internen Lautsprecher stummgeschaltet. Das Audiosignal kann dann nur über den Kopfhörer abgehört werden.

2. USB-Buchse

Zum Anschluss an einen Computer oder ein Mobilgerät über ein geeignetes Kabel. Zum Anschluss an ein Mobilgerät wird möglicherweise ein zusätzlicher Adapter benötigt. Dieser Anschluss unterstützt die Ein-/Ausgabe von MIDI- sowie digitalen Audiodaten. Dieses Instrument kann zur Wiedergabe von Musik von einem externen Gerät genutzt werden und auf dem Instrument gespielte Musik kann auf einem externen Gerät aufgenommen werden.

3. PEDALS-Buchse

Zum Anschluss des mitgelieferten Gerätepedals.

4. Buchse LINE OUT

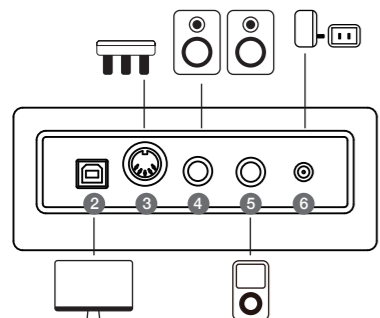
Zum Anschluss an die Eingangsbuchse externer Audiogeräte wie z. B. einer Stereoanlage.

5. Buchse AUX IN

Zum Anschluss an die Ausgangsbuchse externer Audioquellen wie beispielsweise einem MP3-Player.

6. Buchse DC IN

Zum Anschluss des zugehörigen Netzteils.



Anmerkung:

Vermeiden Sie es, mit Kopfhörern über längere Zeit mit hoher Lautstärke abzuhören. Andernfalls könnte Ihr Gehör geschädigt werden.

MEDELI

UP81 UPRIGHT PIANO Benutzerhandbuch

Sound-Liste

- 1 Grand Piano
- 2 Grand Piano 2
- 3 Ele. Piano
- 4 Ele. Piano 2
- 5 Harpsichord
- 6 Clavinet
- 7 Vibraphone
- 8 Marimba
- 9 Drawbar Organ
- 10 Percussive Organ
- 11 Church Organ
- 12 Church Organ 2
- 13 Reed Organ
- 14 Rock Organ
- 15 Accordion
- 16 Acoustic Guitar (Nylon)
- 17 Acoustic Guitar (Steel)
- 18 String Ensembles
- 19 Synth Strings
- 20 Synth Strings 2

Song-Liste

- 1 Prelude and Fugue No.1 in C Major
- 2 Minuet in G Major (BWV Anh.114)
- 3 Fur Elise
- 4 Piano Sonate No.15 K.545 1st mov.
- 5 Gavotte
- 6 Minute Waltz, Op.64 No.1
- 7 Polonaise No.6 in A-Flat Major Op.53
- 8 Etude Op.25 No.1 in A-Flat Major
- 9 Salut d'Amour
- 10 Maple Leaf Rag

Demo

Fantaisie-Improptu

HINWEIS ZUR FCC-VERORDNUNG (für USA)

ANMERKUNG: Dieses Gerät wurde getestet und entspricht den Richtlinien für Class-B-Digitalgeräte, gemäß Part 15 der FCC-Regulierungen. Diese Richtlinien wurden zum grundlegenden Schutz vor störenden Einstrahlungen bei Installationen im Wohnbereich entworfen. Dieses Gerät erzeugt, nutzt und kann energiereiche Funk-Frequenzen abgeben und störende Einstrahlungen auf jede Form von Funk-Kommunikation induzieren, wenn es nicht in Übereinstimmung mit den Anleitungen installiert und genutzt wird. In diesem Sinne kann nicht zugesichert werden, dass in bestimmten Installationen keine Einstrahlungen auftreten. Wenn dieses Gerät den Radio- oder Fernsehempfang stört, was durch Ein- und Ausschalten des Geräts verifiziert werden kann, sollte der Anwender versuchen, die Einstrahlungen durch eine oder mehrere der folgenden Maßnahmen aufzuheben:

- Richten Sie die Empfangsantenne neu aus oder stellen Sie diese anders auf.
- Vergrößern Sie den Abstand zwischen dem Gerät und dem Empfänger.
- Schließen Sie das Gerät an einer Steckdose an, die einem anderen Stromkreis angehört als die des Empfängers.
- Wenden Sie sich bei Problemen an Ihren Händler oder an einen Radio-/TV-Techniker.

Sofern Komponenten wie Kabel im Lieferumfang dieses Geräts enthalten sind, müssen Sie diese mitgelieferten Teile verwenden. Nicht genehmigte Änderungen oder Modifikationen an diesem System können zum Erlöschen der Erlaubnis zum Betrieb dieses Geräts führen.

VORSICHT

Durch starke elektromagnetische Einstrahlungen kann der normale Betrieb des Produkts beeinträchtigt werden. Setzen Sie das Gerät in diesem Fall zurück und setzen Sie anschließend den normalen Betrieb wie in der Bedienungsanleitung beschrieben fort. Sollte die normale Funktion dennoch nicht gegeben sein, nutzen Sie das Produkt an einem anderen Ort.

Heben Sie diese Bedienungsanleitung auf

Bewahren Sie diese Bedienungsanleitung zu Referenzzwecken auf.

VORSICHTSMASSNAHMEN

Aufstellungsort

Unter folgenden Bedingungen kann es zu Fehlfunktionen im Betrieb kommen.

- Direkte Sonneneinstrahlung
- Extreme Temperatur oder Luftfeuchtigkeit
- Staub oder Schmutz
- Starke Vibrationen
- Nähe zu Magnetfeldern

Netzteil

Schließen Sie bitte das zugehörige Netzteil an einer Steckdose mit korrekter Spannung an. Schließen Sie es nicht an einer Steckdose mit einer anderen als der vorgesehenen Spannung an

Interferenzen mit anderen elektrischen Geräten

Bei Radio- und Fernsehgeräten kann der Empfang durch Einstrahlungen gestört werden. Betreiben Sie dieses Gerät daher in geeigneter Entfernung.

Pflege

Entfernen Sie Verschmutzungen mit einem sauberen, trockenen Tuch. Verwenden Sie keine Flüssigreiniger wie Waschbenzin, Verdünnungsmittel oder entzündliche Poliermittel.

Handhabung

Um Beschädigungen zu vermeiden, wenden Sie bei der Bedienung von Schaltern und Reglern keine übermäßige Kraft an.

Achten Sie darauf, dass keine Fremdkörper in das Gerät gelangen.

Halten Sie mit Flüssigkeit gefüllte Behälter vom Gerät fern. Falls Flüssigkeit in das Gerät gelangt, kann dies zu einem Defekt, Brand oder elektrischen Schlag führen. Achten Sie darauf, dass keine Metallobjekte in das Gerät gelangen.

Fehlerbehebung

Die Lautsprecher knacken beim Ein-/Ausschalten.

Das ist normal und kein Grund zur Sorge.

Die Lautsprecher geben kein Signal aus, wenn die Klaviatur gespielt wird.

Überprüfen Sie die Lautstärkeeinstellung.

Überprüfen Sie, ob ein Kopfhörer an der PHONE-Buchse 2 angeschlossen ist.

Beim Anschluss an einen Computer wird das Instrument nicht erkannt.

Überprüfen Sie, ob das USB-Kabel korrekt eingesteckt ist. Versuchen Sie, das Gerät an einen anderen USB-Port Ihres Computers anzuschließen.

Dieses Instrument unterstützt Plug-and-Play und funktioniert ohne Treiberinstallation.

Spezifikationen

Klaviatur:	88 gewichtete Tasten, Hammermechanik
Touch-Ansprache:	5 Stufen, Aus
Polyphonie:	64 Noten (max.)
Sound:	20
Layer:	Links, Rechts 1, Rechts 2
Sound-Funktion:	Layer, Split, Split-Punkt
Transponierung:	Ja, -12 ~ +12
Twinova:	Ja, -1 ~ +1 Oktav-Verschiebung
Tempo:	30 ~ 280, Tap Tempo
Metronom:	Ja, 2 ~ 6 Typen
Effekt:	4 Reverb-Typen, D.A.S.
Sound-Demo:	20
Song:	10
Demo:	1
Weitere Funktionen:	Tastenton, Abschaltautomatik
Anschlüsse:	2 Kopfhörer, USB (USB-Audio & MIDI), Aux In, Line Out
Pedal:	Sustain, Sostenuto, Soft
Stromversorgung:	DC 12 V
Verstärker:	25 Watt x 2
Lautsprecher:	(15 x 10) cm x 2, oval
Abmessungen:	1.362 x 396 x 830 mm (B x T x H)
Gewicht:	39,7 kg

**Alle Spezifikationen können ohne vorherige Ankündigung geändert werden.*

Funktionsübersicht

POWER-Taste, VOLUME-Regler, FUNCTION-Taste

* Halten Sie die FUNCTION-Taste gedrückt und drücken Sie die entsprechende(n) Taste(n) für den Klaviaturbefehl.

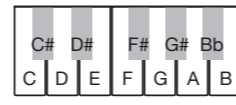
Halten Sie bei ausgeschaltetem Gerät die Taste A0 gedrückt und schalten Sie das Gerät ein, um die Abschaltautomatik zu deaktivieren.

Halten Sie FUNCTION und G#2 gedrückt und drücken Sie dann eine Taste auf der Klaviatur, um den Split-Punkt festzulegen. * Der Split-Punkt gehört zum linken Abschnitt

Drücken Sie insgesamt drei Nummertasten, um einen Tempowert einzugeben. Beispiel: Drücken Sie 0, 3, 0 für den Tempowert 30

Bedienoberfläche

POWER-Taste	Drücken Sie diese Taste, um das Gerät ein- oder auszuschalten.
VOLUME-Regler	Drehen Sie diesen Regler nach rechts oder links, um die Lautstärke anzuheben oder abzusenken.
FUNCTION-Taste	Halten Sie die Taste gedrückt und drücken Sie die Klaviaturtaste(n) der gewünschten Funktion.



*Tastennamen

Klaviaturbefehl

Sound-Auswahl	A0 ~ E2	Dient zur Sound-Auswahl für den oberen Sound.
Layer-Modus	F2	Schaltet den Layer-Modus an oder aus. Sie können zwei Sounds layern. Bei aktivem Layer-Modus können Sie mit dem Tastaturbefehl einen Layer-Sound auswählen.
Split-Modus	G2	Schaltet den Split-Modus an oder aus. Die Klaviatur wird in einen linken und einen rechten Abschnitt unterteilt. Bei aktivem Split-Modus können Sie mit dem Tastaturbefehl den unteren Sound auswählen.
Split-Punkt	G#2 + 1 Taste	Halten Sie FUNCTION und G#2 und legen Sie den Punkt für den Split-Modus dann über eine weitere Taste fest.
Twinova-Funktion	Bb2	Schaltet die Twinova-Funktion an oder aus. Im Twinova-Modus wird die Klaviatur in zwei Abschnitte mit demselben Sound und Oktavumfang aufgeteilt.
Twinova-Oktave	A2 oder B2	Bestimmt die Oktavlage für die linken und rechten Bereiche im Twinova-Modus. Halten Sie FUNCTION und drücken Sie A2 und B2 gleichzeitig, um die Standard-Oktavlage wiederherzustellen.
Touch-Ansprache	C3	Schaltet die Touch-Ansprache an oder aus. Ab Werk ist sie aktiv.
Touch-Ansprache-stufe	C#3 ~ F3	Dient zur Auswahl einer Touch-Ansprachestufe. Die Nummern 1 ~ 5 entsprechen diesen Ansprache-Einstellungen: Soft 1, Soft 2, Medium, Hard 1 und Hard 2.

Transponierung	F#3 oder G3	Verstimmt die gesamte Klaviatur in Halbtonschritten um bis zu eine Oktave nach oben oder unten. Halten Sie FUNCTION gedrückt und drücken Sie F#3 und G3 gleichzeitig, um die Vorgabe-Stimmung wiederherzustellen.
Song-Auswahl	C4 ~ A4	Startet/stoppt die Wiedergabe von Song-Nr. 1 ~ 10.
Metronom	C5	Schaltet das Metronom an oder aus.
Metronom-Akzent	C#5 ~ F#5	Legt den Metronom-Akzent fest. Wenn Sie z. B. 0 wählen, ist kein Akzent zu hören. Wenn Sie 2 wählen, erklingt alle zwei Beats ein Akzent.
Tap	Ab5	Tippen Sie in gleichmäßiger Geschwindigkeit auf diese Taste, um das Tempo einzugeben.
Tempo-Anpassung	A5 oder Bb5	Erhöht oder verringert das Tempo um den Wert 1. Halten Sie FUNCTION gedrückt und drücken Sie [<] und [>] gleichzeitig, um das Vorgabe-Tempo wiederherzustellen.
Eingabe des Tempowerts	B5 ~ Ab6	Drücken Sie insgesamt drei Tasten, um einen Tempowert einzugeben. Der Bereich ist 30~280. Bei einer Eingabe unter 30 oder über 280 setzt das Instrument das Tempo auf 30 bzw. 280.
Reverb	C7	Schaltet das Reverb an oder aus. Ab Werk ist es aktiv.
Reverb-Typ	C#7 ~ E7	Auswahl eines Reverb-Typs. Die Nummern 1 ~ 4 entsprechen diesen Reverb-Typen: Room, Hall 1, Hall 2 und Church.
D.A.S.	G7	Schaltet D.A.S. An oder aus. Ab Werk ist es aktiv. D.A.S. passt den Klang des Instruments dynamisch an die Gesamtlautstärke an, um einen ausgewogenen Gesamtklang zu erzielen.
Demo	A7	Startet/stoppt die Demo-Wiedergabe.
Sound-Demo	B7	Startet/stoppt die Wiedergabe des Sound-Demos für den aktuell oberen Sound.
Tastenton	C8	Schaltet den Tastenton an oder aus. Ab Werk ist er aktiv. Bei einer Einstellung über die Klaviatur wird ein Tastenton ausgegeben.
Abschaltautomatik	A0 + POWER	Das Instrument wird nach 30 Minuten ohne Bedienung ausgeschaltet. So deaktivieren Sie diese Funktion: Halten Sie bei ausgeschaltetem Gerät die Taste A0 gedrückt und drücken Sie den POWER-Schalter, um das Gerät wieder einzuschalten.

Funktionsbeschreibung